

SCEGLIERE BENE L'ABBIGLIAMENTO

E gli accessori. Società sotto esame per individuare su quali stare lunghi (comprare) e su quali corti (vendere allo scoperto)

■ di Renato Di Lorenzo

Perché un'analisi top-down mensile, a rotazione, di tutti i settori rappresentati sulla Borsa di New York? Perché internet ci ha messo a disposizione finalmente gli strumenti per essere molto più concreti che in passato, quando le analisi top-down spesso sconfinavano addirittura nel pettegolezzo, quanto meno nel common wisdom.

Questo servizio si propone quindi, come detto, di analizzare ogni mese a rotazione i diversi settori industriali, nello stile classico della celeberrima Value Line, per giungere a raccomandare ogni mese una strategia per titoli che appaiono posizionati in maniera eccellente, o molto sconsigliata, all'interno di tali settori. Per il settore industriale considerato nel mese, si isola l'insieme di tutte le aziende che ne fanno parte, e per esse si riportano i parametri più importanti dell'analisi fondamentale, quindi si confrontano tali parametri con i valori medi del settore, conformemente alla metodologia classica top-down. Quindi si selezionano i titoli che hanno il maggior numero di parametri al di sopra della media (candidati alle posizioni long). I candidati alle posizioni short saranno quelli che hanno il maggior numero di parametri al di sotto della media.

E' bene puntualizzare che la selezione dei due gruppi (candidati alla posizione long e candidati alla posizione short) non avviene con i medesimi parametri, come si vede dalle tabelle riportate in queste pagine ■

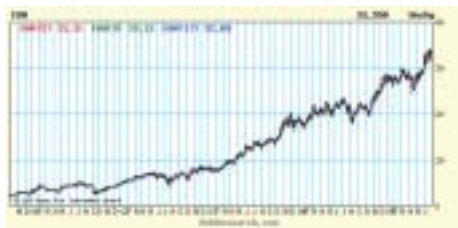
Settore

Abbigliamento e Accessori

Per aziende quotate sulle seguenti Borse **Nasdaq e NYSE**

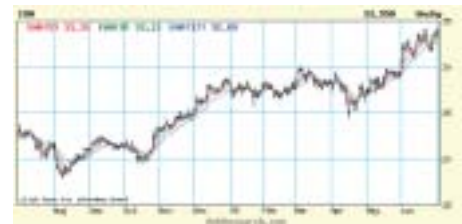
Mese **Luglio 2005**

Coach Inc. a cinque anni



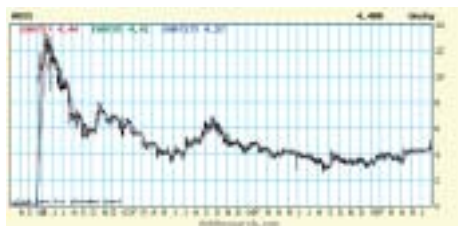
IL TITOLO DA COMPRARE
Come si vede, da punto di vista tecnico non ha fatto che salire negli ultimi cinque anni: quasi impossibile quindi stabilire un take profit target (prezzo al quale vendere per prendere profitto)

INDICAZIONI OPERATIVE
Osservando soltanto l'andamento dell'ultimo anno, è invece possibile fissare uno stop loss (limite alla perdita) intorno a 32 dollari, 30 per i più coraggiosi



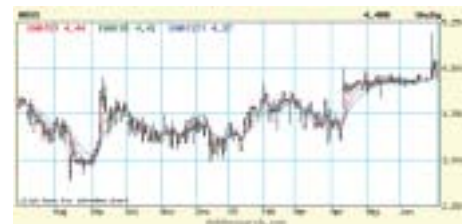
Coach Inc. a un anno

Moss a cinque anni



IL TITOLO DA VENDERE
Contrariamente a Coach Inc, Mossimo Inc. negli ultimi cinque anni non ha fatto altro che scendere. L'accenno di ripresa degli ultimi tempi potrebbe essere, guardando il bilancio, semplicemente il cosiddetto rimbalzo del gatto morto

INDICAZIONI OPERATIVE
E' il titolo da vendere allo scoperto si perde se sale, (si guadagna se scende): guardando bene il grafico a un anno si può stabilire uno stop loss intorno a 5,25 dollari mentre il take profit target può essere intorno a 3 dollari



Moss a un anno

I titoli per puntare al rialzo

TICKER	AVERAGE NAME	16.34	33.90	16.76	0.42	POINTS
		PROJECTED PE RATIO CUR YEAR	3 YR. EPS GROWTH RATE%	TTM RETURN ON AVG. EQUITY	QRTLY TOT. DEBT TO TOT. EQUITY	
COH	COACH, INC.	34.35	52.89	43.01	0.03	3
COLM	COLUMBIA SPORTSWEAR COMPANY	16.17	15.06	19.19	0.03	3
GIL	GILDAN ACTIVEWEAR INC. (USA)	18.82	182.88	20.4	0.17	3
LIZ	LIZ CLAIBORNE, INC.	13.18	16.01	18.02	0.27	3
VFC	V.F. CORPORATION	12.4	30.7	20.79	0.38	3
ASHW	ASHWORTH, INC.	12.27	41.52	7.24	0.42	2
OXM	OXFORD INDUSTRIES, INC.	15.59	32.38	17.7	1.17	2
PVH	PHILLIPS-VAN HEUSEN CORP.	19.31	43.89	18.1	0.6	2
RL	POLO RALPH LAUREN CORP.	15.47	1.5	11.73	0.17	2
TLF	TANDY LEATHER FACTORY INC.	14.74	8.02	16.29	0.02	2
TOM	TOMMY HILFINGER CORPORATION	15.28	0.37	9.17	0.29	2
CBUK	CUTTER & BUCK INC.	16.4	6.87	13.99	0	1
KWD	KELLWOOD COMPANY	12.02	14.93	8.1	0.64	1
PERY	PERRY ELLIS INTERNATIONAL	10.36	28.68	11.72	1.6	1
ZQK	QUIKSILVER, INC.	18.78	32.83	16.01	0.46	0

Nella tabella le società che in base all'analisi appaiono comportarsi meglio. Sono candidate ad una posizione long (acquistare puntando al rialzo) quelle con il punteggio più alto, che vantano un maggior numero di parametri al di sopra della media

E quelli da vendere allo scoperto

TICKER	AVERAGE NAME	2.64	3.65	3.58	2.41	POINTS
		3 YR. SALES GROWTH RATE%	3 YR. EPS GROWTH RATE%	SHORT INTEREST INTEREST RATIO	SHORT INTEREST RATIO 1 MO. AGO	
MOSS	MOSSIMO, INC.	7.21	-33.86	4.29	2.23	2
NICH	NITCHES, INC.	-1.61	-22.36	2	1	2
DELT	DELTA GALIL INDUSTRIES (ADR)	5.4	4.24	7	6	2
SGC	SUPERIOR UNIFORM GROUP	-2.14	-7.99	0.29	0.17	1

Ecco invece le società che, guardando i risultati, si comportano peggio, e sono quindi candidate a posizioni cosiddette short (vendita allo scoperto). In particolare la prima di questa classifica in negativo, Mossimo Inc.

Tasso di crescita: la classifica delle blue chip

DALL'ALTO IN BASSO		DAL BASSO IN ALTO	
COACH INC [COH]	20.00%	BROWN SHOE CO INC [BWS]	12.00%
DECKERS OUTDOOR CP [DECK]	16.80%	STRIDE RITE CP [SRR]	12.00%
ROCKY SHOES & BOOT [RCKY]	16.50%	TIMBERLAND CO A [TBL]	13.00%
SKECHERS USA INC [SKX]	15.50%	K SWISS INC CL A [KSWs]	13.00%
STEVEN MADDENS LTD [SHOO]	15.00%	NIKE INC CL B [NKE]	13.50%
SAMSONITE CORP [SAMC.OB]	15.00%	WOLVERINE WORLDWIDE [WWW]	13.50%
KENNETH COLE PROD IN [KCP]	14.00%	KENNETH COLE PROD IN [KCP]	14.00%
REEBOK INTL [RBK]	14.00%	REEBOK INTL [RBK]	14.00%
WOLVERINE WORLDWIDE [WWW]	13.50%	SAMSONITE CORP [SAMC.OB]	15.00%
NIKE INC CL B [NKE]	13.50%	STEVEN MADDENS LTD [SHOO]	15.00%

Fonte: Yahoo
Le tabelle mostrano i due capi della classifica delle blue chip in termini di tasso di crescita medio sugli ultimi cinque anni.

Legenda

■ **TICKER.**
Sigla con la quale il titolo viene indicato nelle banche dati dei provider finanziari (es: Bloomberg)

■ **3 YR SALES GROWTH RATE %.**
Tasso percentuale di crescita delle vendite a tre anni.

■ **3 YR EPS GROWTH RATE %.**
Tasso percentuale di crescita a tre anni degli utili per azione (EPS=Earnings Per Share)

■ **SHORT INTEREST RATIO.**
Numero di giorni necessari per ricoprire posizioni al ribasso

■ **PROJECTED P/E RATIO CURR. YEAR.**
Prezzo/utile atteso per l'anno in corso

■ **TTM RETURN ON AVG EQUITY.**
Corrisponde al ROE (Return On Equity, ritorno sui mezzi propri)

■ **QRTLY TOT DEBT TO TOT EQUITY.**
Rapporto tra debiti e mezzi propri