

SCOPRIAMO IL BELLO DELLA KATAFINANZA

Il portale Kataweb offre una ricca sezione dedicata ai mercati finanziari. Un'ampia offerta di quotazioni e di grafici storici, dove spiccano quelli dei bond societari. E per la Borsa l'originale mappa dei titoli d'oro

Finanza secondo il popolare portale Kataweb si dice <http://finanza.kataweb.it>. Come è ormai consuetudine nell'impostazione di fondo di un portale, anche la homepage dell'area finanza è fin troppo densa di informazioni, link e pubblicità. Ma nel caso di finanza.kataweb.it spicca l'impianto estremamente razionale con cui il materiale è organizzato. Per un navigatore in cerca di informazioni utili per investire, dunque, è relativamente facile orientarsi: basta decidere di ignorare la fascia orizzontale superiore dell'homepage, di tipo generalista e contrassegnata da un ampio banner pubblicitario. Ma può anche fare un'ulteriore scelta. Ignorare la colonna verticale posta sulla destra, che non ha utilità

per chi è interessato a finanza ed economia. E' infatti semplicemente una porta per le altre sezioni generaliste del portale Kataweb.

All'investitore resta lo stesso molto: il grosso corpo centrale e la colonna di sinistra. Più che sufficiente per un'abbuffata di informazioni, notizie e dati finanziari.

IL CUORE DELLA KATAFINANZA

Il blocco centrale di finanza.kataweb.it è sovrastato da una tabella che indica l'andamento giornaliero dei principali indici azionari europei e americani. Sotto questo cappello si incontra un menù orizzontale, composto da etichette che toccano tutti i principali temi d'investimento: Borsa italiana, Borse estere, News, Fondi, Obbligazioni, Valute, Petrolio. Ognuna di queste serve per caratterizzare di volta in volta il blocco centrale della pagina. Quando ci si collega a finanza.kataweb.it, il blocco centrale è all'inizio suddiviso in sezioni dove sono proposti i più recenti articoli di approfondimento (ad opera soprattutto della *Repubblica* e della *Lettera Finanziaria*), notizie di agenzia, andamento indici, più le rubriche Gli esperti rispondono e L'angolo del trader. In particolare, nella sezione Andamento indici ci sono dei link veloci agli indici Mibtel, Mib30, Midex, S&P/Mib, Techstar, di cui viene dato subito il grafico dell'andamento intraday e i migliori-peggiori di ogni paniere. C'è poi anche una mappa che indica dove sono i titoli d'oro, ma anche quelli di legno, a Piazza Affari. Si tratta di una rappresentazione geometrica a colori di come sono andati i titoli appartenenti a un dato paniere. Le uniche cose da scegliere sono il paniere, il criterio di rappresentazione (capitalizzazione o controvalore) e la gradazione dei colori per evidenziare ribasso/rialzo (rosso/verde o blu/gial-

Ecco la home page della sezione finanza del portale Kataweb. E' densa di informazioni e pubblicità, ma si distingue per la buona organizzazione delle informazioni.

Materiale organizzato con un impianto razionale

Finanza mercoledì 18 ottobre 2006 - 11:23

Servizio di conciliazione della Camera di Commercio
Una soluzione intelligente delle controversie
16-21 ottobre 2006

Berlino week-end da 305 €

Mapa S&P/Mib
[La mappa dell'indice dei principali 40 titoli della Borsa Italiana]
Ultimo aggiornamento: 11:03 - 18/10/2006

© 2004 Finanza Visualizzazioni

N.B. Se si ordina per capitalizzazione, l'area del quadrilatero relativo a ciascun titolo sarà proporzionale al numero delle azioni in circolazione moltiplicato per il prezzo ufficiale. Se si ordina per controvalore degli scambi, l'area del quadrilatero relativo a ciascun titolo sarà proporzionale alla sommatoria dei controvalori (prezzo per volume) nei singoli contratti di sessione. Il colore del quadrilatero varierà a seconda della variazione (positiva o negativa) dell'ultimo prezzo rispetto al prezzo di riferimento della chiusura precedente.

lo). Se si ordina per capitalizzazione, l'area del quadrilatero relativo a ciascun titolo sarà proporzionale al numero delle azioni in circolazione moltiplicato per il prezzo ufficiale. Di contro, se si ordina per controvalore degli scambi, l'area del quadrilatero relativo a ciascun titolo sarà proporzionale alla sommatoria dei controvalori (prezzo per volume) nei singoli contratti di sessione. Il colore del quadrilatero varierà a seconda della variazione (positiva o negativa) dell'ultimo prezzo rispetto al prezzo di riferimento della chiusura precedente.

Nella sezione "Gli esperti rispondono" si trovano risposte a quesiti di interesse generale poste dai risparmiatori su temi come Casa, e Diritti & Consumi. La sezione "L'angolo del trader" ha invece un nome un po' fuorviante: in realtà è più una sezione di educational ad ampio respiro che di strategie operative.

Così, dunque, è come si presenta il blocco centrale di finanza.kataweb.it appena ci si collega alla pagina. Ma agendo sulle etichette del menu posto sulla parte superiore del blocco si può modificare il contenuto.

" Dall' etichetta Borsa italiana si accede al listino di Indici, Listino completo, Expandi, Warrant, Future, Sedex, Etf, After Hours "

La mappa che mostra in un colpo d'occhio, geometricamente e con i colori, come sono andati i titoli di un determinato paniere.

Il listino di indici borsistici internazionali, anche settoriali, ricchissimo soprattutto per la Borsa Usa.

Finanza mercoledì 18 ottobre 2006 - 11:23

Servizio di conciliazione della Camera di Commercio
Una soluzione intelligente delle controversie
16-21 ottobre 2006

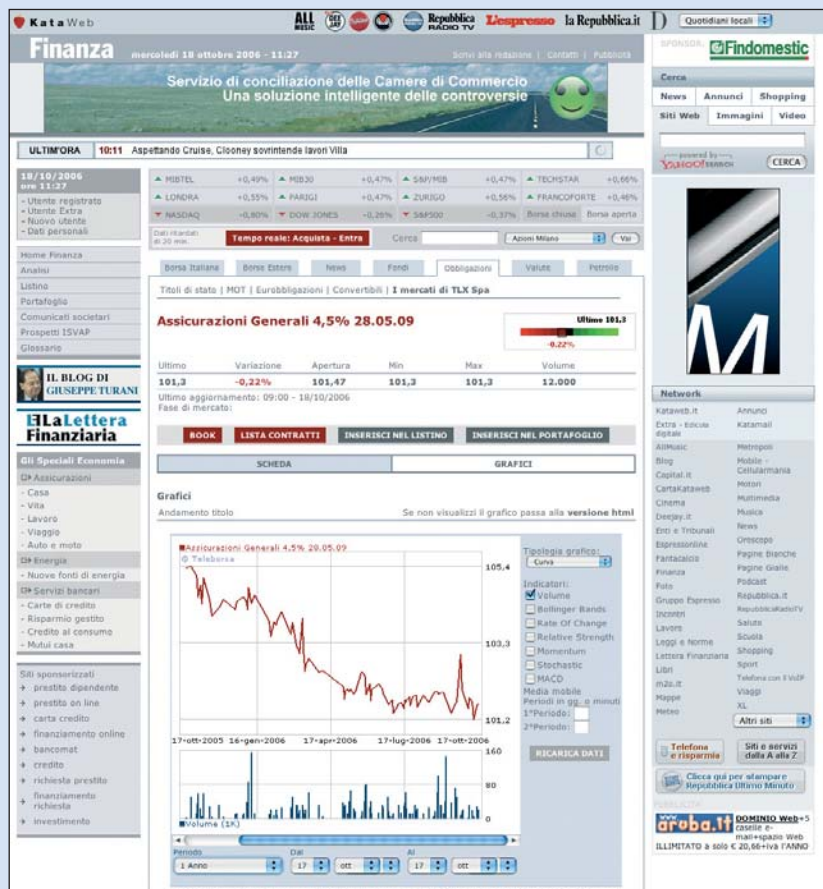
Berlino week-end da 305 €

Principali indici mondiali

Denominazione	Ultime	Var%	Ora	Apertura	Minimo	Massimo
Asia - Nikkei	489,29	+0,47	11:00	487,81	487,81	489,29
Asia - Hang Seng	5.330,94	+0,53	11:00	5.288,24	5.252,29	5.343,90
Asia - Nikkei	6.145,15	+0,49	11:00	6.133,78	6.133,78	6.155,36
Asia - Nikkei	13.218,48	+0,55	11:00	13.279,8	13.209,7	13.312,5
Asia - Nikkei	6.185,7	+0,51	11:00	6.159,6	6.159,6	6.216,4
Asia - Nikkei	1.709,41	-1,04	17:10	1.718,1	1.699,89	1.714,1
S&P 500 Index	632,78	-0,29	17:10	633,95	632,21	633,95
Dow Jones Industrial	11.950,02	-0,26	17:10	11.977,4	11.897,19	11.977,4
Europe - DAX	920,13	+0,49	11:00	918,96	918,96	921,71
Asia - Nikkei	10.203,2	+0,98	11:00	10.249,6	10.249,6	10.301,2
Asia - Nikkei	3.261,43	+0,49	11:00	3.193	3.193,1	3.261,4
Asia - Nikkei	1.223,42	+0,44	11:00	1.220,64	1.220,64	1.223,42
Asia - Nikkei	1.439,87	+0,51	11:00	1.428,71	1.428,71	1.437,95
Asia - Nikkei	3.424,9	+0,44	11:00	3.409,7	3.409,7	3.424,9
S&P 500 Index	1.364,05	-0,37	17:10	1.367,71	1.358,87	1.367,71
Asia - Nikkei	8.283,3	+0,39	11:00	8.276,24	8.273,19	8.308,63
Nikkei 225	1.692,48	-0,47	10:00	1.692,48	1.692,48	1.692,74
Nikkei 225 - Tokyo	18.453	+0,25	10:00	18.519,1	18.464,74	18.503
Asia - Nikkei	11.950,02	-0,26	17:10	11.977,4	11.897,19	11.977,4
Asia - Nikkei	4.644,63	-1,68	17:10	4.723,08	4.606,95	4.723,08
Asia - Nikkei	4.028,13	+0,61	17:10	4.027	4.018,43	4.042,22
Asia - Nikkei	4.028,13	-0,53	17:10	4.048,6	4.006,62	4.048,6
Asia - Nikkei	314,18	+0,00	17:10	314,21	314,21	314,34
Asia - Nikkei	292,11	+0,00	17:10	292,23	292,23	294,13
Asia - Nikkei	330,12	-0,43	17:10	331,54	330,37	331,54
Asia - Nikkei	489,64	-0,74	17:10	493,29	486,56	493,29
Asia - Nikkei	446,51	+0,04	17:10	444,34	444,29	449,27
Asia - Nikkei	290,93	-0,39	17:10	291,93	290,39	291,93
Asia - Nikkei	458,15	-0,70	17:10	461,36	453,7	461,36
Asia - Nikkei	381,87	+0,40	17:10	381,19	380,14	381,19
Asia - Nikkei	377,47	+0,51	11:00	376,23	376,23	378,29
Asia - Nikkei	3.847,28	+0,41	11:00	3.858,29	3.848,29	3.875,68
Asia - Nikkei	3.664,82	+0,47	11:00	3.653,31	3.653,31	3.672,03
Asia - Nikkei	393,25	+0,57	11:00	388,74	388,74	391,46
Asia - Nikkei	424,84	+0,61	11:00	422,87	422,87	424,79
Asia - Nikkei	423,28	-0,07	11:00	423,65	423,05	423,66
Asia - Nikkei	225,1	+0,40	11:00	224,79	224,45	225,41
Asia - Nikkei	346,21	-0,25	11:00	346,81	345,85	347,6
Asia - Nikkei	429,43	+0,41	11:00	428,94	428,94	430,41
Asia - Nikkei	473,9	+0,10	11:00	473,0	473,0	473,7

I NUMERI DI PIAZZA AFFARI

Selezionando, ad esempio, l'etichetta Borsa Italiana si accede al listino azionario di Piazza Affari. Che, nel dettaglio, è suddiviso in Indici (con anche gli indici settoriali), Listino completo, Mercato Expandi, Warrant, Future, Sedex, Etf, After hours. Per ognuno dei titoli, o indice, che compongono le varie sottosezioni sono proposti l'ultimo prezzo, la variazione percentuale, l'orario dell'ultimo prezzo, l'apertura, il minimo e il massimo. Ma cliccando sopra il nome del titolo si riesce ad accedere alla singola scheda, dove ci aspettano molte altre preziose informazioni. Non tutte sono però liberamente disponibili. Tra quelle escluse al pubblico non registrato, ci sono il book, la lista contratti, l'analisi e i do-



Una delle opportunità più interessanti in materia di obbligazioni: la possibilità di avere utilissimi grafici storici (qui a un anno per un'emissione delle Generali) per molti bond societari (corporate).

cumenti societari. Sono invece liberamente disponibili i dati della sessione corrente, i dati della sessione precedente, i dati storici e le performance nel tempo. Sono ovviamente anche a disposizione l'elenco delle ultime notizie su un determinato titolo, il profilo della società quotata (purtroppo con qualche informazione un po' troppo datata) e il grafico (utile ma senza funzioni che lo contraddistinguono da altri siti che lo offrono).

BORSE ESTERE, ETROVI L'AMERICA

Scegliendo l'etichetta Borse estere in finanza.kataweb.it, si dischiude il mondo dei listini internazionali. Molto ricca la sottosezione sui principali indici mondiali. L'aspetto più interessante è la generosa lista di indici calcolati dalla Dow Jones, soprattutto

relativi a Wall Street. Ci sono gli indici sulle small, le medium, le large, le low e le top cap. Ma anche gli indici settoriali della serie Dow Jones Eurostoxx. Per quanto riguarda i singoli listini, sono offerte le quotazioni dei principali titoli delle Borse di Francoforte, Parigi, Londra, Madrid, Amsterdam, New York e Nasdaq. Per ognuna delle società estere si può avere sia una scheda sui dati di Borsa, sia le performance del titolo, sia un grafico.

MOLTE FONTI PER LE NEWS

L'etichetta News introduce alla schermata dedicata alle notizie finanziarie. Queste possono essere idealmente suddivise in due grandi gruppi: le fonti dedicate agli approfondimenti e quelle dedicate alle notizie di agenzia. Nel primo gruppo si possono inseri-

re gli articoli della *Repubblica.it* e della *Lettera Finanziaria*. Dalla prima fonte arrivano soprattutto notizie di economia italiana. Invece, dalla Lettera Finanziaria, diretta da Giuseppe Turani, giungono principalmente analisi focalizzate su Piazza Affari e approfondimenti di macroeconomia internazionale.

Passando ad analizzare il gruppo delle agenzie, il ricco flusso di notizie è soprattutto opera di Teleborsa e Agi. Il navigatore può anche effettuare ricerche sulle notizie pubblicate dal sito di Finanza. La ricerca può avvenire per argomento, per fonte di provenienza e secondo un criterio temporale. Le notizie verranno ordinate, a scelta, per data/ora o per pertinenza (numero di volte in cui ricorre l'argomento nel testo). Attenzione però: questa opzione è utilizzabile solo da chi sottoscrive il servizio a pagamento Kataweb Finanza Extra. Questo è un servizio a pagamento rivolto a chi vuole avere listini e portafoglio aggiornati con i dati di Borsa Italiana in tempo reale, oltre che consultare notizie e utilizzare strumenti e prodotti finanziari dedicati per aiutare a prendere decisioni finanziarie. Per completezza bisogna anche ricordare la presenza di un servizio più specifico per gli investitori attivi, chiamato Finanza ExtraTrader. Questo, in aggiunta al servizio della versione base, offre il book, la lista completa dei contratti giornalieri, i dati di consenso e le raccomandazioni delle principali banche d'affari internazionali su tutte le società italiane quotate, inclusi i "comunicati che influenzano i prezzi".

FONDI E OBBLIGAZIONI

Le sezioni a cui si accede selezionando le etichette Fondi e Obbligazioni sono esclusivamente numeriche, cioè dedicate a quotazioni. Per quanto riguarda Fondi, si possono trovare tutti i valori dei fondi suddivisi in gruppi quali Italiani, Esteri, Pensione, Assicurativi, Speculativi. Al navigatore è offerto una finestra di interrogazione dove si può impostare una ricerca tramite criteri di scelta come il nome, la società di gestione, una parola chiave o la categoria. Le categorie proposte sono Azionari, Bilanciati, Obbligazionari, Flessibili, Liquidità area euro, Assicurativi. La scelta è dunque ampia. I dati e le

elaborazioni sono fornite da Adb Spa. Anche nella sezione obbligazioni si procede per sottomenu. La scelta principale da fare per trovare le quotazioni di una determinata obbligazione è tra Titoli di stato, Mot, Euroobbligazioni, Convertibili, I mercati di Tlx. Quest'ultima è una sezione estremamente interessante. Perché grazie a Tlx sono offerte quotazioni di un grandissimo numero di obbligazioni societarie sia italiane sia estere. Altro aspetto estremamente positivo è il fatto di poter avere un grafico dei prezzi di queste obbligazioni. Chi investe in azioni può usare questi grafici per capire anche come cambia il giudizio sul merito di credito di una società all'annuncio di notizie potenzialmente price sensitive (capaci di influenzare il prezzo) sulla società stessa.

VALUTE E PETROLIO

Due sezioni che distinguono finanza.kataweb.it dagli altri siti sono Valute e Petrolio. La prima, per la ricchezza di quotazioni di cambi monetari. La seconda, per l'importanza dell'argomento, spesso relegato in secondo piano in altri portali finanziari. La parte sulla valute mette a disposizione molti cross valutari. Ci sono le quotazioni dei

principali cambi mondiali, quindi quelli tra euro, dollaro, yen, sterlina e franco svizzero. Ma non finisce qua. Sono a disposizione alcune sottosezioni con i cambi con altre monete (es. dollaro australiano, di Hong Kong, ecc.) dell'euro, del dollaro e del franco svizzero. Ci sono anche altri dati utili. Come quelli dei cambi fissi dell'euro con le valute dei 12 paesi che hanno aderito alla moneta unica europea. Chi si ricorda esattamente quante lire erano state fissate per un euro? E quanto lire per un marco?

La sezione Petrolio è molto più essenziale. Sono riportate le quotazioni in dollari dei future sul petrolio al mercato del Nymex e a quello del petrolio al mercato Ipe di Londra.

LA COLONNA DELLA FINANZA DI KATAWEB

Quelli visti finora sono tutti i contenuti accessibile tramite il menu a etichette posto nella parte superiore di finanza.kataweb.it. Ma non bisogna dimenticare i contenuti nella colonna di sinistra.

Il primo menu verticale (Analisi, Listino, Portafoglio, Comunicati societari, Prospetti Isvap) è però in buona parte accessibile solo ai registrati al sito. C'è comunque qualche informazione interessante anche per chi non sia registrato. Ad esempio, dal link Analisi si può accedere ai commenti di analisi tecnica sul titolo del giorno eseguita da Adb. Oppure si può provare a guardare dentro la sottosezione Prospetti Isvap. In questa pagina vengono pubblicati i prospetti trimestrali (non tutti, e alcuni troppo datati) della composizione della gestione separata vita di un certo numero di società assicurative. Nella colonna di sinistra sono poi posizionati i link per la Lettera Finanziaria e per il Blog di Giuseppe Turani. Seguono Gli Speciali Economia. Si tratta di un'area dal taglio formativo che informa il risparmiatore su temi di interesse economico generale. Nel tema Assicurazioni, sono approfondite argomenti come Casa, Vita, Lavoro, Viaggio, Auto e moto. Poi il tema Energia, con approfondimenti su Nuove fonti di energia. E si chiude con il tema Servizi Bancari e i rispettivi capitoli Carte di credito, Risparmio gestito, Credito al consumo, Mutui casa. ■

Asasita		Quelli-Sisti
AXA		Vita-Famili
BNL Vita		CAPITALVITA AZIENDE CAPITALVITA
Clarisa Vita		Profilo Profilo Casa Profilo Plus Sirena
DWS Vita		Sistema Futuro Sistema Pensione
Gan		Open VitaFin
Helvetia Vita		Helvetia Helvetia 2 Helvetia 3 Helvetia
Intesa Vita		Strarondo Randarondo Elio Transilvania
Montepaschi Vita		Procedo MPV MPV2 MPV3
Thalys Vita		TEV TEV2 TEV3 TEV3A

Nella sottosezione Prospetti Isvap si trovano (non tutti, e non tutti aggiornati) i prospetti della composizione delle gestioni separate Vita di molte compagnie assicuratrici.

Il giudizio di Investire

DA NON PERDERE

■ Il ricco database di quotazioni: si possono trovare i prezzi di tutti i titoli quotati a Piazza Affari, ma anche di tantissime obbligazioni. Per non dimenticare i molti cross valutari e i future sul petrolio.

■ I grafici delle obbligazioni: non tanto per le opzioni di scelta su come far apparire un grafico, quanto per il fatto di poterne avere su tanti bond societari. Molto utile per valutare il merito di credito dato dal mercato a una società.

■ La mappa delle performance dei titoli di un dato paniere: un modo originale per rappresentare visivamente i rendimenti giornalieri di un basket azionario.

DA MIGLIORARE

■ Alcuni difetti del database: ci sono quotazioni offerte ma non aggiornate (ad esempio: nelle valute il cambio con il dinaro argentino), i dati fondamentali delle società sono fermi al 2004, i prospetti Isvap (una buona idea ma seguita male) sono pochi e alcuni troppo vecchi.

■ La scelta dei servizi a pagamento: alcuni dei servizi a pagamento sono in realtà poco originali ed esclusivi. Ad esempio le quotazioni in tempo reale.

■ Le opzioni di visualizzazione dei grafici: rispetto a quelli offerti da altri siti finanziari gratuiti sono abbastanza limitate.

UTILITÀ

8

NAVIGABILITÀ

8

GRAFICA

7

VALUTAZIONI da 1 a 10