

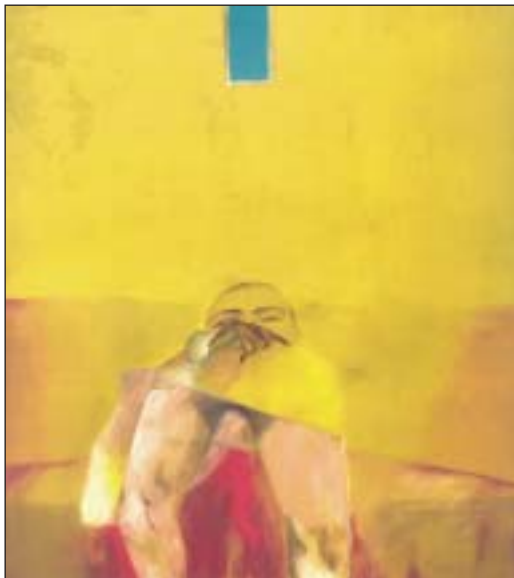
CLEMENTE È IL TOP, MA ANCHE CUCCHI...

Sono i protagonisti della più marcata ascesa delle quotazioni negli ultimi anni tra gli artisti di uno dei movimenti predominanti degli anni Settanta. Che cosa e dove comprare

La partecipazione alla Biennale del 1980, una mostra itinerante in Europa e la presenza a Documenta7 a Kassel, nel 1982: la consacrazione a livello internazionale della Transavanguardia si afferma, rapida e definitiva, in questi pochi anni, grazie alla significatività del processo creativo che caratterizza il movimento, e alla lucida definizione di Achille Bonito Oliva. Il critico individua tre poli all'interno del gruppo: da un lato **Sandro Chia** e **Enzo Cucchi**, dall'altro **Francesco De Maria** e **Francesco Clemente**, tra i quali a fare da tramite si trova **Mimmo Paladino**.

I cinque maestri della Transavanguardia evolvono poi secondo modalità assai diverse, ma in questi anni la precisa volontà di un ritorno alla tradizione pittorica figurativa è comune a tutti. Oltre lo schieramento concettuale dominante per tutti gli anni 70, questi artisti ritornano alla pittura, a un linguaggio figurativo espressionista, soprattutto nella riduzione dell'immagine ai suoi elementi espressivi fondamentali, ai "segni". Senza dubbio si tratta di uno dei movimenti predominanti dell'arte degli anni 70, anni estremamente prolifici dal punto di vista della ricerca e rappresentati in una bellissima mostra collettiva allo Studio d'Arte Cannaviello.

Con la Transavanguardia, il recupero



180.000 sterline

Francesco Clemente, *Porta coeli*, 1983, olio su tela, 261.5 x 236.3 cm. L'opera è stata battuta lo scorso 23 Giugno da Christie's a Londra a 180.000 sterline superando ampiamente le stime.



780.000 sterline

Sandro Chia, *Meditation*, 1981, olio su tela, 162 x 130 cm. L'opera, record d'artista, è stata battuta nel 1997 da Christie's a Londra.

Enzo Cucchi, *Più vicino agli dei*, 1983, olio su tela, 280 x 359 cm. L'opera, record d'artista, è stata battuta nel 1992 da Christie's a New York.

100.000 dollari



Nicola De Maria, *E.N.*, 1975, fotografia a colori, 22 x 11 cm. Courtesy: Studio d'Arte Cannaviello.

della tradizione avviene in chiave di citazione, ironica o aggressiva, spesso anche affettiva. Memoria e citazione rimangono però legate esclusivamente allo stile: i riferimenti poetici (specie in Paladino e Cucchi) tentano di risalire a un universo arcano e pri-

Artista poliedrico, vera blue chip di fama internazionale



225.000 dollari

Mimmo Paladino, *Pozzo di eroi*, 1983, olio su tela, 206 x 307 cm. L'opera, record d'artista, è stata battuta nel 1990 da Sotheby's a New York.

Mimmo Paladino, *Mathematica*, 2001, serigrafia, 40 x 50 cm. Courtesy: Studio d'Arte Cannaviello



mordiale, cercano una comunicazione non razionale e più partecipata, proprio perché fondata su strutture che precedono la logica. Parlando di mercato, emerge chiaramente che tutti e cinque i maestri della Transavanguardia risultano buoni investimenti sia dal punto di vista della redditività che della liquidità. Senza dubbio emerge Francesco Clemente, artista poliedrico che riflette nell'utilizzo di differenti mezzi espressivi il caleidoscopio di culture con le quali è a contatto: nato a Napoli, conduce un'esistenza migrante tra Italia, India e Stati Uniti. Si tratta a tutti gli effetti di una blue chip di fama internazionale a cui sono state dedicate mostre personali in tutto il mondo ed una grande retrospettiva è stata allestita ai Guggenheim Museum di New York (1999-2000) e di Bilbao (2000). Il suo mercato è estremamente solido ed in costante crescita con un indice Gabrius che segna uno straordinario

Dove acquistare

TRA LE PIÙ NOTE GALLERIE NELLE QUALI TROVARE LE MIGLIORI OPERE DEGLI ARTISTI CONSIGLIATI, SEGNALIAMO:

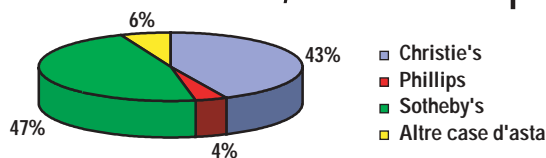
- STUDIO D'ARTE CANNAVIELLO, MILANO, www.cannaviello.net
- L'ARCHIMEDE, ROMA, www.galleriablù.com
- PAOLO CURTI & CO., MILANO, www.paolocurti.com
- MIMMO SCOGNAMIGLIO, NAPOLI, www.mimmoscognamiglio.com
- DANIELE UGOLINI, FIRENZE, www.ugoliniart.com
- GALLERIA CARDI, MILANO, www.galleriacardi.com
- FLORA BIAGAI, VENEZIA, www.florabigai.com

OPERE DELLA TRANSAVANGUARDIA SI POTREBBERO ANCHE TROVARE NEI CATALOGHI DELLE SEGUENTI ASTE:

- 20TH CENTURY ITALIAN ART, 24 OTTOBRE 2005, SOTHEBY'S LONDRA, www.sothebys.com
- THE ITALIAN SALE, 24 OTTOBRE 2005, CHRISTIE'S LONDRA, www.christies.com

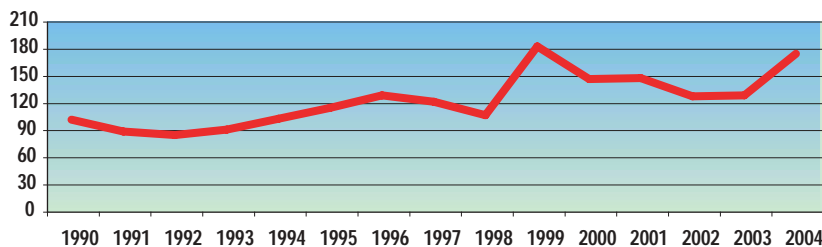
+73% dal 1990 al 2004, +14% rispetto all'indice Gabrius della Transavanguardia. Questo trend rafforza la sua incredibile ascesa nel 2005 quando, lo scorso 23 giugno, da Christie's a Londra è stato raggiunto il record d'artista con *Porta coeli*, battuto a 180 mila sterline (209.600 comprese le commissioni d'asta), quasi raddoppiando la stima minima. Senza dubbio l'opera di Clemente è riservata a portafogli piuttosto consistenti: il top ten del mercato, con i dipinti, supera mediamente i 223 mila euro, ma le guache, gli acquerelli ed i pastelli raggiungono sul mercato quotazioni più accessibili che si attestano mediamente attorno ai 30 mila euro. Il numero di lotti offerti sul mercato è abbastanza elevato, ma quel che più conta è che si tratta di un artista con una buona liquidità che, secondo l'indice Gabrius, si attesta negli ultimi 14 anni intorno ad un valore medio del 62%. I dati del 2005 sembrano confermare questi numeri: solo nel primo semestre sono state offerte in asta ben 21 opere di Clemente e 14 di queste hanno trovato un acquirente (67%). Ciò che bisogna sottolineare è che per acquistare o vendere opere di rilievo di questo artista è bene orien-

Clemente, chi lo batte di più



Quote di mercato delle case d'asta dal 1990 al 2004 in riferimento al mercato di Clemente. Fonte Gabrius.

Quotazioni +73% dal 1990



Trend di mercato di Clemente dal 1990 al 2004 in euro. L'indice Gabrius segna una crescita del 73%. Fonte Gabrius.

Artista per artista, prezzi e tendenze del Movimento

ARTISTA - GRUPPO DEGLI OTTO	GAMI ARTIST		TOP LOT			LIQUIDITÀ 1990-2004			RATING
	1990-2004	2000-2004	ANNO	CASA D'ASTA	VALUTA LOCALE	OFFERTO	VENDUTO	LIQUIDITÀ MEDIA	
SANDRO CHIA	+36%	+31%	1997	CHRISTIE'S LONDRA	78.000 STERLINE	413	275	66%	■■■■
FRANCESCO CLEMENTE	+73%	+20%	2005	CHRISTIE'S LONDRA	180.000 STERLINE	276	171	62%	■■■■■■■
ENZO CUCCHI	+71%	+63%	1992	CHRISTIE'S NEW YORK	100.000 DOLLARI	109	77	71%	■■■■■■■
NICOLA DE MARIA	+35%	+15%	2001	CHRISTIE'S LONDRA	95.000 STERLINE	138	94	68%	■■■■■
MIMMO PALADINO	+45%	+21%	1990	SOTHEBY'S NEW YORK	225.000 DOLLARI	378	244	65%	■■■■■

I dati più significativi dei maggiori artisti della Transavanguardia

Capire i numeri

■ **GAMI Artist:** Gabrius Art Market Index riferito ad uno specifico artista.

■ **Top Lot** Record d'asta dell'artista

■ **Liquidità** Rapporto tra il numero di lotti offerti e quelli venduti in asta

■ **Rating** valutazione rendimento - liquidità. Si tratta di un rapporto tra la performance dell'artista (GAMI) ed la liquidità dell'artista stesso, tenendo anche conto di variabili non oggettivamente quantificabili (mostre, storicizzazione, presenza di cataloghi ragionati, etc...). Tale valore può variare da ■■■■■■ (il migliore) a ■ (il peggiore).

tarsi sulle piazze di Londra e New York nelle quali complessivamente vengono realizzate l'80% circa delle transazioni. Benché Clemente sia un artista italiano, i dati evidenziano quindi, fortemente, che il mercato è assolutamente internazionale e non a caso concentrato nelle due principali piazze del mondo. Venendo all'analisi delle case d'asta, naturalmente per un artista di questo calibro le due major, Christie's e Sotheby's, detengono il 90% del mercato.

Nel caso in cui la cifra che si desidera investire sia più contenuta rispetto a quelle necessarie per aggiudicarsi un'opera di Clemente, un ottimo acquisto è senz'altro un'opera di Enzo Cucchi.

Fin dall'inizio il suo lavoro si impone per originalità rispetto alle tendenze predominanti alla fine degli anni Settanta. Adottando lo sperimentalismo tipico di quelle tendenze, Cucchi recupera però anche i mezzi espressivi più tradizionali del fare arte. Espone con gli altri protagonisti della Transavanguardia in molti musei internazionali; partecipa a diverse Biennali e collabora con alcuni fra i più grandi galleristi del mondo.

Dall'inizio degli anni Ottanta viene riconosciuto anche all'estero come un artista fra i più rappresentativi della nuova temperie culturale che fa del ritorno alla figurazione il tratto distintivo del decennio.

Anche il mercato di Cucchi è ormai consolidato ed in costante ascesa, con un indice Gabrius che dal 1990 al 2004 segna un ottimo 71%. Ma quel che ancor più va sottolineato è che il pubblico sembra apprezzare molto il maestro in modo particolare in quest'ultimo periodo, portando il suo

mercato ad una crescita del 63% negli ultimi quattro anni.

Il record d'artista, l'opera *Più vicino agli dei* battuta nel 1992 da Christie's a New York a 100 mila dollari, non si scosta di molto dal valore medio del top ten del mercato che si attesta intorno agli 87 mila euro. Nel primo semestre del 2005 l'opera aggiudicata al prezzo più alto è stata *Senza titolo*, venduta lo scorso 24 Maggio da Christie's a Milano a 50 mila euro (62 mila

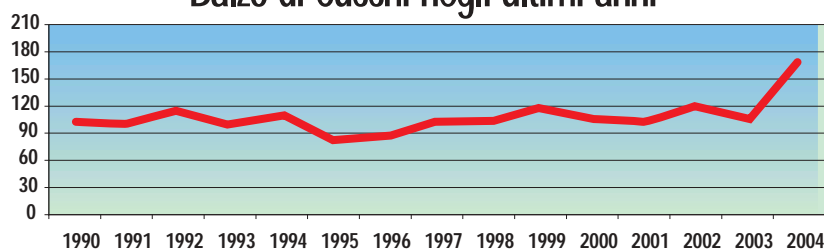
■ dal **17** settembre
al **11** novembre
Museo d'arte moderna
e contemporanea
di Trento e Rovereto
" Da Goya a Manet,
da Van Gogh a Picasso.
The Phillips Collection,
Washington"

Orari ■ 10-18
Indirizzo ■ CORSO BETTINI, 43, ROVERETO (TN)
Telefono ■ 0464.438887

■ dal **26** luglio
al **30** ottobre
Pinacoteca Marco Moretti
" Salvador Dalì
e i Surrealisti.
L'opera grafica"

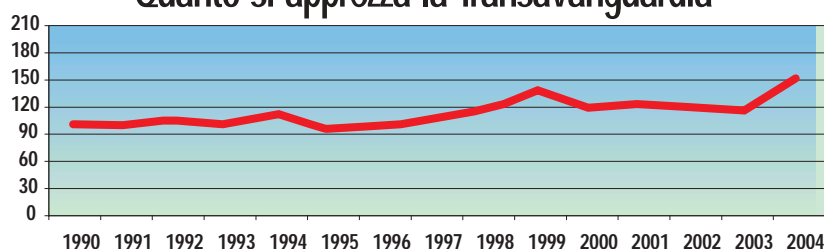
Indirizzo ■ CORSO ANNIBAL CARO 24,
CIVITANOVA MARCHE (MC)
Telefono ■ 0733.822213

Balzo di Cucchi negli ultimi anni



Trend di mercato di Cucchi dal 1990 al 2004 in euro. L'indice Gabrius segna una crescita del 71%. Fonte Gabrius

Quanto si apprezza la Transavanguardia



Trend di mercato dei dipinti della Transavanguardia dal 1991 al 2004 in euro. L'indice Gabrius segna una crescita del 52%. Fonte Gabrius.

Anni 70, riscoperta la fotografia polacca

Ottima alternativa per investimenti molto contenuti è la fotografia polacca degli anni 70 cui lo Studio d'Arte Cannaviello dedica una sezione all'interno della mostra *Anni 70*. Tra questi artisti emergono Antosz & Andzia, Zygmunt Rytka, Zdzislaw Sosnowski e Dobroslaw Baginski. L'opera di maggior successo di Antosz & Andzia, *Murderer*, insieme a *Goalkeeper*, opera altrettanto famosa di Zdzislaw Sosnowski, rappresentano i massimi esempi della ricerca di un gruppo pop sperimentale che ha caratterizzato l'arte polacca di quegli anni. Altri componenti del gruppo sono Natalia LL, Janusz Haka, Jacek Drabik. Nei loro lavori c'è un tentativo mimetico di aderire ai dettami delle tendenze allora dominanti ma con lo scopo di capovolgerle e ridicolizzarle. Si tratta di artisti di nicchia, che difficilmente transitano nei circuiti internazionali delle aste ma che senza dubbio sono da tenere in considerazione per un investimento che varia dai mille ai quattromila euro.

Aste & Mostre

■ dal **15** giugno
al **25** settembre
Palazzo Reale
" Robert Doisneau
" l'amore è... "

Orari ■ 9.30 - 20.00
Indirizzo ■ PIAZZA DEL DUOMO 12, MILANO
Telefono ■ 02.80509362

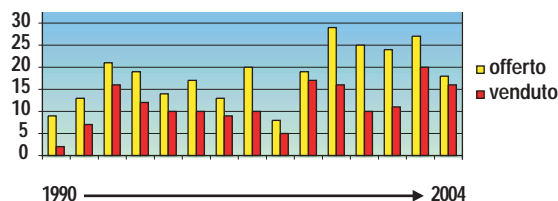
■ dal **22** luglio
al **9** ottobre
Galleria civica
d'arte moderna
e contemporanea di Torino
" Vittore Grubicy
e l'Europa. Alle radici
del Divisionismo "

Orari ■ 9.00 - 19.00
Indirizzo ■ VIA MAGENTA 31, TORINO
Telefono ■ 011.4429518

comprese le commissioni) raddoppiando la stima massima di 28 mila euro. Segnali forti di un mercato poco volatile ed in continua ascesa. Se la liquidità del mercato è ottima con un 71% di percentuale del venduto dal 1990 al 2004, il numero di opere messe sul mercato delle aste non è elevatissimo se comparato ad altri artisti della Transavanguardia. Rispetto a quello di Clemente o di Paladino, il mercato di Cucchi è leggermente più locale, con una quota di mercato detenuta dall'Italia pari al 25% circa. Ma sono sempre le piazze di Londra e ancor più quella di New York ad avere il sopravvento, con una quota rispettivamente del 20 e del 38%. ■

PER CONSULTARE
GRATUITAMENTE PER UNA
SETTIMANA LA BANCA DATI
GABRIUS ARTINDEX PLUS
INVIARE UNA E-MAIL A:
artindex@gabrius.com

Sei Clemente su dieci si vendono subito



Liquidità di Clemente dal 1990 al 2004. L'indice Gabrius segna una liquidità media del 62%. Fonte Gabrius.